

AB LILLE ODINSHØJ  
BYGGESAGSBESKRIVELSE  
UDSKIFNING AF VINDUESPARTIER BLOK D  
**Totalentreprise**

Udskiftning af vinduespartier	Dato	: 15.01.2018
Byggesagsbeskrivelsen	Rev.dato:	
Indholdsfortegnelse	Side	: 1/26

Udarbejdet: JCC

Kontrolleret: MDO

Godkendt:

Kapitel	Side	Revision
<b>0. Indholdsfortegnelse.....</b>	<b>1</b>	
<b>1. Orientering .....</b>	<b>4</b>	
1.1 Generelt.....	4	
1.2 Byggesagen.....	4	
1.2.1 Generelt .....	4	
1.2.2 Entrepriser/arbejder .....	5	
1.2.3 Bygherreleverancer.....	5	
1.3 Projektorganisation .....	5	
1.4 Projektmateriale .....	5	
1.4.1 Beskrivelser .....	5	
1.4.2 Tegninger/bygningsmodeller .....	6	
1.5 Fælles værktøjer .....	6	
1.5.1 Bygherreformularer .....	6	
1.5.2 Digital kommunikation .....	7	
1.6 Pålæg .....	7	
1.6.1 Arbejdsklausul .....	7	
1.6.2 Evaluering .....	7	
1.6.3 Ændringsøkonomi .....	7	
1.6.4 Afleveringsprocedure .....	7	
1.6.5 Projektledelse herunder projektering.....	8	
<b>2. Referencer.....</b>	<b>9</b>	
2.1 Generelt.....	9	
2.2 Bekendtgørelser.....	9	
2.3 Cirkulærer.....	9	
2.4 Danske standarder .....	9	
2.5 Øvrige referencer .....	9	
<b>3. ABT 93.....</b>	<b>10</b>	
<b>4. Byggeplads .....</b>	<b>13</b>	
4.1 Generelt.....	13	
4.2 Bestemmelser.....	13	
4.2.1 Generelt .....	13	
4.2.2 Myndighedsforskrifter og vejledninger .....	13	
4.2.3 Myndighedstilladelser og anmeldelser.....	13	
4.2.4 Håndtering af materialer og produkter .....	13	
4.3 Overdragelse og aflevering af byggepladsen .....	13	
4.4 Eksisterende forhold .....	14	
4.5 Bygherrens afsætninger .....	14	
4.6 Byggepladsens indretning .....	14	
4.6.1 Byggepladstegning .....	14	
4.6.2 Byggepladsens afgrænsning, indhegning og afskærmning .....	14	
4.6.3 Aflukning .....	15	

Udskiftning af vinduespartier	Dato	: 15.01.2018
Byggesagsbeskrivelsen	Rev.dato:	
Indholdsfortegnelse	Side	: 2/26

---

4.6.4	Vagtordning .....	15
4.6.5	Tyverisikring .....	15
4.6.6	Skiltning .....	15
4.6.7	Førstehjælpskasser .....	15
4.6.8	Brandslukningsmateriel .....	15
4.7	Byggepladsens færdselsarealer .....	16
4.7.1	Parkering .....	16
4.7.2	Udendørs færdselsarealer .....	16
4.7.3	Færdselsarealer i bygninger .....	16
4.7.4	Afdækning af huller i færdselsarealer .....	16
4.7.5	Etablering af rækværk i færdselsarealer .....	16
4.7.6	Belysning af færdselsarealer .....	16
4.7.7	Vejrligsforanstaltninger på færdselsarealer .....	16
4.7.8	Oprydning og renhold af færdselsarealer .....	16
4.8	Skurby og oplagsplads .....	17
4.8.1	Skurforhold .....	17
4.8.2	Oplagsplads .....	17
4.8.3	Teltværksteder .....	17
4.8.4	Affaldshåndtering og affaldscontainer .....	17
4.8.5	Belysning i skurby og på oplagsplads .....	17
4.8.6	Vejrligsforanstaltninger i skurby og på oplagsplads 17	
4.8.7	Oprydning i skurby og på oplagsplads .....	17
4.9	Arbejdsområder .....	18
4.9.1	Afdækning af huller i arbejdsområder .....	18
4.9.2	Etablering af rækværk i arbejdsområder .....	18
4.9.3	Belysning i fælles arbejdsområder .....	18
4.9.4	Vejrligsforanstaltninger i arbejdsområder .....	18
4.9.5	Oprydning og renhold i arbejdsområder .....	18
4.10	Tekniske hjælpemidler .....	18
4.10.1	Kraner og materialehejse .....	18
4.10.2	Personelatorer .....	18
4.10.3	Stillads og arbejdsplatform .....	18
4.11	Forsyning til byggeplads .....	19
4.11.1	Vand og afløb .....	19
4.11.2	El .....	19
4.11.3	Kommunikation .....	19
4.12	Særlige forhold ved bygninger i brug .....	20
4.12.1	Generelt .....	20
4.12.2	Information til tredjemand .....	20
4.12.3	Midlertidig drift .....	20
4.12.4	Byggepladsskilt .....	20
<b>5.</b>	<b>Sikkerhed og sundhed .....</b>	<b>21</b>
5.1	Generelt .....	21
5.1.1	Organisation .....	21
5.1.2	Byggepladskoordinering .....	21
5.1.3	Sikkerhedsmøder .....	21
5.2	Plan for Sikkerhed og Sundhed .....	21
5.3	Arbejds miljø .....	22

Udskiftning af vinduespartier	Dato	:	15.01.2018
Byggesagsbeskrivelsen	Rev.dato:		
Indholdsfortegnelse	Side	:	3/26

---

5.3.1	Generelt .....	22
5.3.2	Begrænsning af støjgener .....	22
5.3.3	Begrænsning af skader og gener fra vibrationer ..	22
5.3.4	Begrænsning af støvgener .....	22
5.3.5	Begrænsning af ergonomiske gener .....	22
5.4	Forholdsregler ved farlige arbejder .....	22
<b>6.</b>	<b>Omgivende miljø.....</b>	<b>23</b>
6.1	Generelt.....	23
6.2	Støj.....	23
6.3	Vibrationer .....	23
6.4	Støv .....	23
6.5	Emissioner til atmosfæren .....	23
6.6	Spild af olie og kemiske produkter.....	23
<b>7.</b>	<b>Kvalitetsstyring .....</b>	<b>24</b>
7.1	Generelt.....	24
7.2	Byggeledelsen .....	24
7.3	Byggemøder .....	24
7.4	Kvalitetsplan .....	24
7.5	Projektgennemgangsmøde .....	24
7.6	Opstartsmøder for arbejder .....	24
7.7	Totalentreprenørens kontrol og dokumentation .....	24
7.7.1	Generelt .....	24
7.7.2	Styring af udførelsesdokumenter .....	24
7.7.3	Arkivering af dokumentation .....	24
7.7.4	Kontrol dokumentation .....	24
7.7.5	D&V-dokumentation.....	24
7.8	Aflevering .....	25
7.9	Kvalitetssikring efter aflevering.....	25
<b>8.</b>	<b>Tidsstyring.....</b>	<b>26</b>
8.1	Generelt.....	26
8.2	Tidsplan .....	26
8.3	Vejrligsdage .....	26
<b>Bilag 1,</b>	<b>Grundlag for Plan for sikkerhed og sundhed .....</b>	<b>27</b>

Udskiftning af vinduespartier  
Byggesagsbeskrivelsen  
Totalentreprise

Dato : 15.01.2018  
Rev.dato:  
Side : 4/26

Udarbejdet: JCC

Kontrolleret: JWR

Godkendt:

## 1. Orientering

### 1.1 Generelt

bips B2.010, Basisbeskrivelse af 2016 – byggesag er sammen med denne projektspecifikke beskrivelse gældende for arbejdet. For byggesagsbeskrivelse kap. 3 om AB92 er bygherrens ALMINDELIGE BETINGELSER FOR ARBEJDER OG LEVERANCER I BYGGE- OG ANLÆGSVIRKSOMHED gældende forud for nærværende.

### 1.2 Byggesagen

#### 1.2.1 Generelt

Dette projekt, som denne totalentreprise er del af eller hel af, er benævnt med følgende projektidentifikation: Udskiftning af vinduespartier blok D

Og er lokaliseret på: AB Lille Odinhøj, blok D, 3140 Ålsgårde

Totalentreprisen omfatter de i arbejdsbeskrivelsen nævnte og fremhævede faggrupper, idet den samlede byggesag, som denne entreprise indgår i helt eller delvis, vil omfatte følgende fremhævede fag:

- 01. Nedrivning
- 02. Byggeplads
- 03. Gartner
- 04. Murer
- 05. Tømrer
- 06. VVS
- 07. EL
- 08. Maler
- 09. Inventar
- 10. Andre
- 20. Bygherre

Se yderligere og mere specifikt for den enkelte fag i arbejdsbeskrivelsen.



AB Lille Odinhøj

Udskiftning af vinduespartier	Dato	:	15.01.2018
Byggesagsbeskrivelsen	Rev.dato:	:	
Totalentreprise	Side	:	5/26

Denne og nærværende byggesagsbeskrivelse er gældende i sin helhed for projektets samlede udførelse og dermed alle fag, leverancer og arbejder samt ydelser der skal til for aflevering af fuld færdigt projekt klar til ibrugtagning.

Bygherren ønsker at byggepladsen markeres med plastpæle og plaststrimmel.

Byggepladsen indrettes og arbejdet planlægges med bevidsthed om, at materialer, der kan genanvendes og føres til genbrug er underlagt dette krav.

Efter og i forbindelse med nedrivning (hvor nedrivning også er demotager og nedtagning til deponi og ikke alene destruktive indgreb) udføres interimsforanstaltninger og efterfølgende byggearbejder til fuld færdiggørelse.

Der stilles krav til, at materialer, der kan genbruges eller genanvendes, skal dette i videst muligt omfang ske og minimum som beskrevet. Eksempelvis skal glas fra ruder (vinduerne), som udtages og som ikke skal genanvendes, bringes til genanvendelse et sted, hvor dette modtages, knuses m.v. til genbrug.

### 1.2.2 **Entrepriser/arbejder**

### 1.2.3 **Bygherreleverancer**

*Ad stk. 2.* Totalentreprenørens påtale skal ske inden anvendelse og senest 5 arbejdsdage efter modtagelsen.

### 1.3 **Projektorganisation**

Bygherre:	AB Lille Odinhøj, Bestyrelsen
Bruger:	Beboerne, andelsejerne
Bygherrerådgiver:	LeanDesign ApS
Projektleder:	Jens Christian Christensen, LeanDesign ApS
Miljøkoordinator:	LeanDesign ApS
Byggeleder:	LeanDesign ApS
Arbejds miljøkoordinator (p):	LeanDesign ApS – Jens Christian Christensen
Arbejds miljøkoordinator (b):	Udfyldes efter valgt entreprenør
Totalentreprenørens eget fagtilsyn:	Udfyldes efter valgt entreprenør

### 1.4 **Projekt materialet**

#### 1.4.1 **Beskrivelser**

Hvor der i arbejdsbeskrivelserne henvises til basisbeskrivelser, er følgende seneste udgaver gældende: <http://bips.dk/v%C3%A6rkt%C3%B8jsemne/basisbeskrivelser#0>

- bips B2.100, Basisbeskrivelse – byggeplads
- bips B2.120, Basisbeskrivelse – jord
- bips B2.125, Basisbeskrivelse – jordarbejder for ledninger
- bips B2.215, Basisbeskrivelse – pæle montage
- bips B2.220, Basisbeskrivelse – beton, generel og pladsstøbt
- bips B2.221, Basisbeskrivelse – betonelementer, leverance
- bips B2.221+, Basisbeskrivelse – betonelementer, leverance
- bips B2.222, Basisbeskrivelse – betonelementer, montage
- bips B2.222+, Basisbeskrivelse – betonelementer, montage

Udskiftning af vinduespartier  
Byggesagsbeskrivelsen  
Totalentreprise

Dato : 15.01.2018  
Rev.dato:  
Side : 6/26

- bips B2.225, Basisbeskrivelse – beton, glidestøbning
- bips B2.240, Basisbeskrivelse – murværk
- bips B2.250, Basisbeskrivelse – stål generelt
- bips B2.250e, Basisbeskrivelse – steel general
- bips B2.270, Basisbeskrivelse – træ generelt
- bips B2.280, Basisbeskrivelse – glas generelt
- bips B2.285, Basisbeskrivelse – glasfacader og -tage
- bips B2.290, Basisbeskrivelse – skeletkonstruktioner
- bips B2.310, Basisbeskrivelse – natursten, leverance
- bips B2.320, Basisbeskrivelse – fuger
- bips B2.330, Basisbeskrivelse – maling
- bips B2.340, Basisbeskrivelse – støbte undergulve
- bips B2.345, Basisbeskrivelse – gulve
- bips B2.350, Basisbeskrivelse – lofter
- bips B2.360, Basisbeskrivelse – tagdækning
- bips B2.370, Basisbeskrivelse – døre, vinduer, porte, leverance (Bilag A)
- bips B2.371, Basisbeskrivelse – døre, vinduer og porte, montage (Bilag B)
- bips B2.380, Basisbeskrivelse – fast inventar
- bips B2.395, Basisbeskrivelse – beklædninger, påmurede
- bips B223, Basisbeskrivelse – beklædninger, monteret
- bips B2.400, Basisbeskrivelse – bygningsinstallationer
- bips B2.410, Basisbeskrivelse – vvs
- bips B2.420, Basisbeskrivelse – afløb i jord
- bips B2.430, Basisbeskrivelse – ventilation
- bips B2.450, Basisbeskrivelse – el
- bips B2.460, Basisbeskrivelse – bygningsautomation
- bips B2.480, Basisbeskrivelse – teknisk isolering
- bips B2.510, Basisbeskrivelse – befæstelser
- bips B2.520, Basisbeskrivelse – beplantning

#### 1.4.2 Tegninger/bygningsmodeller

Projektet er ikke projekteret med anvendelse af en 3D model, hvor bygningsdele er kategoriseret efter Sfb og således er projektet ikke med BIM model efter IKT.

#### 1.5 Fælles værktøjer

##### 1.5.1 Bygherreformularer

Der skal anvendes følgende formularer af totalentreprenøren:

- Kommunens almindelige anmeldelsesblanketter skal anvendes, ligesom blanketter for deponi af affald skal anvendes.
- Modtagerstationernes aftaleblanketter anvendes
- Vejesedler anvendes
- Transport/kørselsedler anvendes
- Anmeldelse autorisationer
- Anmeldelse veje og offentlige anlæg – anvendelse m.v.
- Særligt for miljøsanering – se sidste afsnit i arbejdsbeskrivelsen.

Udskiftning af vinduespartier  
Byggesagsbeskrivelsen  
Totalentreprise

Dato : 15.01.2018  
Rev.dato:  
Side : 7/26

---

## 1.5.2 Digital kommunikation

### Projektweb

Totalentreprenøren kan anvende den løsning, totalentreprenøren vælger at stille til rådighed til kommunikation, aflevering, projektweb, KS og & D&V samt møder og lignende og rådgiver og bygherren skal have adgang – det er dog op til totalentreprenøren og der vælges projektweb eller traditionel mail som korrespondance.

Dog vil al udbudsmateriale som afleveringsprotokol og eventuelle mangellister være uploadet på leanweb – [www.leanweb.dk](http://www.leanweb.dk) som delvis opfyldelse af IKT bekendtgørelsen samlede krav. Der kræves ikke log in på [www.leanweb.dk](http://www.leanweb.dk)

### E-mailstandard

Der anvendes mail i det omfang, totalentreprenøren vælger, ikke at bruge projektweb. Ved henvendelse til rådgiver anvendes rådgivers email.

[jcc@leandesign.dk](mailto:jcc@leandesign.dk)

## 1.6 Pålæg

### 1.6.1 Arbejdsklausul

*ILO-konvention nr. 94* vedrørende arbejdsvilkår er gældende.

### 1.6.2 Evaluering

Entreprenør er ikke forpligtet til sammen med sit tilbud at vedlægge:

- En erklæring om, at virksomheden vil lade entreprisen evaluere af et evalueringsbureau for nøgletal efter lov herom, hvis virksomheden vinder licitationen.

Totalentreprenøren er ikke forpligtet til samtidig med indgåelse af kontrakt med bygherren at indgå aftale med et evalueringsfirma om evaluering af den pågældende entreprise.

### 1.6.3 Ændringsøkonomi

Entreprenør kan ikke igangsætte ændringsøkonomi uden der foreligger en indgået aftale med bygherren på skrift i form af en aftaleseddel.

Der gives pris på en fuld færdig entreprise.

Undersøgelser, som ikke er aftalt udført med bygherren, honoreres ikke.

Der gives ikke vederlag for tilbud eller kontrahering

Afleveringsforretning såvel som mangeludbedringen er del af tilbud

### 1.6.4 Afleveringsprocedure

Der vil foreligge en afleveringsprocedure, idet nedenstående er gældende for tilbud som del af det samlede tilbud for denne fag såvel som for de samlede fag og dermed det samlede projekt:

Straks efter kontraktindgåelse og under mobilisering udarbejdes detailtidsplan under hensynstagen til hovedtidsplanen (udbudstidsplanen).



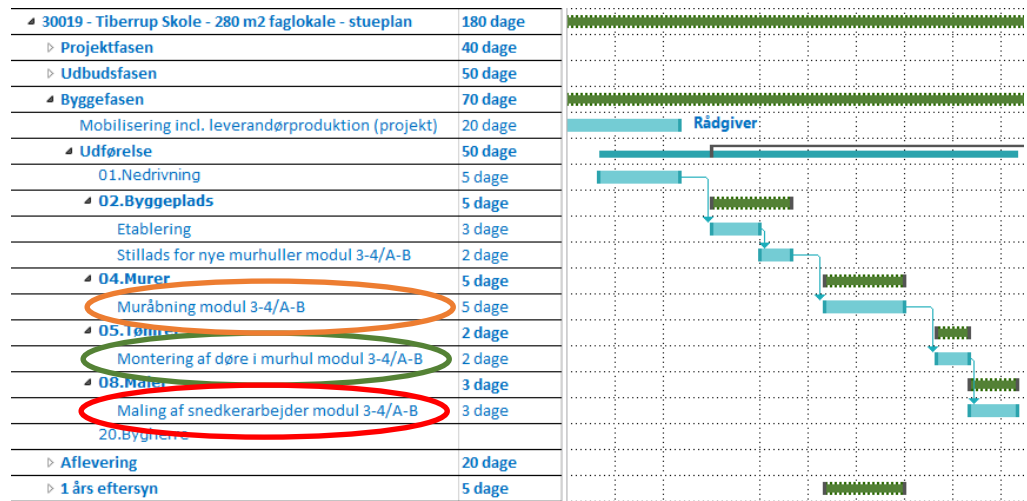
Udskiftning af vinduespartier  
 Byggesagsbeskrivelsen  
 Totalentreprise

Dato : 15.01.2018  
 Rev.dato:  
 Side : 8/26

Detailtidspånen som udarbejdes i oplæg og som skal koordineres til enighed med eventuelle øvrige fag skal indeholde angivelse af:

- A. Dato for modtagelse af forudgående aktivitet incl. godkendelse af denne
- B. Dato for frigivelse af aktivitet til efterfølgende aktivitet incl. kontrol
- C. Dato for egen gennemgang før aflevering senest 3 uger før aflevering
- D. Dato for udbedring fejl/mangler fra egen gennemgang incl. dokumentation

Eksempel nedenfor synliggøre ovennævnte A-D, idet der er taget udgangspunkt i aktivitet 05. Tømmer og montering af døre i murhul:



Orange er lig med forudgående aktivitet ○ Der skal afgives dato for denne  
 Grøn er aktiviteten ○ Der skal afgives varighed  
 Rød er efterfølgende aktivitet ○ Der skal afgives dato for denne

Nedenfor er beskrevet den procedure, der er med bygherren (og byggeledelsen):

1. Færdigmelding
2. Afleveringsgennemgang med byggeledelsen
3. Afleveringsforretning
4. Udbedring af fejl/mangler fra afleveringsgennemgang incl. færdigmelding
5. Bygherrens gennemgang af udbedring af fejl/mangler til godkendelse.

Således foreligger der procedure for afleveringsforretningen.

**1.6.5 Projektledeelse herunder projektering**

Der skal afholdes min. 2 møder med brugere og bygherre omkring udformning af vindues- og dørpartier. Første brugermøde indeholder gennemgang af udbudte vindues- og dørpartier, hvor brugere og bygherre kan komme med ændringer til udkastet. Herefter tilrettes vindues- og dørpartier og der afholdes et afsluttende møde. Den bydende entreprenør afgiver tilbud på den baggrund og skal som beskrevet i 3.3 i arbejdsbeskrivelsen foretage den for levering og montering som generel udførelses nødvendige dimensionering som arbejdsinstruktion i det omfang, der vurderes af den enkelte entreprenør.

---

Udskiftning af vinduespartier	Dato	:	15.01.2018
Byggesagsbeskrivelsen	Rev.dato:		
Totalentreprise	Side	:	9/26

---

Udarbejdet: JCC

Kontrolleret: MDO

Godkendt:

## 2. Referencer

### 2.1 Generelt

*Ad stk. 1.* Som supplement til referencerne i basisbeskrivelsen er nedennævnte udvalgte referencer ligeledes gældende.

### 2.2 Bekendtgørelser

*ILO-Konvention nr. 94:*

Bekendtgørelse nr. 1 af 4. januar 1957 om Danmarks ratifikation af den af den Internationale Arbejdskonference i Geneve i året 1949 vedtagne konvention om arbejdsklausuler i offentlige kontrakter  
Udenrigsministeriet.

KS-bekendtgørelsen:

Bekendtgørelse nr. 773 af 27. juni 2011 om kvalitetssikring af byggearbejder i alment byggeri mv. og ombygninger efter lov om byfornyelse og udvikling af byer  
Socialministeriet.

Bekendtgørelse nr. 1422 af 27. december 2008 om ændring af bekendtgørelse om projekterendes og rådgiveres pligter m.v. efter lov om arbejdsmiljø.

Bekendtgørelse nr. 1516 af 16. december 2010 om bygge- og anlægsarbejde  
Beskæftigelsesministeriet.

Bekendtgørelse nr. 477 af 18. april 2011 om bygge- og anlægsarbejder i perioden 1. november til 31. marts, Erhvervs- og Byggestyrelsen

Bekendtgørelse nr. 20 af 20. januar 2009 om ændring af bekendtgørelse om ændring af bekendtgørelse om arbejde med stoffer og materialer (kemiske agenser)

Gældende for denne entreprise er affaldsdirektivet.

Vedledninger og anbefalinger nævnt hos DAKOFA - Dansk Kompetencecenter for Affald skal følges i det omfang, det ikke konflikter med nærværende udbudsmateriale. <https://www.dakofa.dk/element/er-farligt-affald-nu-ogsaa-saa-farligt/>

### 2.3 Cirkulærer

*Fastpris-cirkulæret*

Cirkulære nr. 174 af 10. oktober 1991 om pris og tid på bygge- og anlægsarbejder mv. Bygge- og Boligstyrelsen.

samt cirkulære nr. 9784 af 28. november 2003 om ændring af cirkulære om pris og tid på bygge- og anlægsarbejder mv. Erhvervs- og Boligstyrelsen.

### 2.4 Danske standarder

### 2.5 Øvrige referencer

Rettelsesblad til s. 61, sept. 2010

Dansk Brand- og sikringsteknisk Institut.

Udskiftning af vinduespartier  
Byggesagsbeskrivelsen  
Totalentreprise

Dato : 15.01.2018  
Rev.dato:  
Side : 10/26

Udarbejdet: JCC

Kontrolleret: MDO

Godkendt:

### 3. ABT 93

Nedenfor er alene skrevet de afvigelser, der er gældende i forhold til ABT93 alene for dette udbud i det er bygherrens ABT93 som går forud for nedenstående.

#### A. Aftalegrundlaget

##### Almindelige bestemmelser

###### § 1.

##### Bygherrens udbud

###### § 2.

##### Totalentreprenørens tilbud

###### § 3. Ingen vederlag for tilbud – vedståelsesfrist 60 dage

##### Entrepriseaftalen

###### § 4. AB Forbruger

##### Overdragelse af rettigheder og forpligtelser mv.

###### § 5.

#### B. Sikkerhedsstillelse og forsikring

##### Totalentreprenørens sikkerhedsstillelse

###### § 6. Entreprenør stiller sikkerhed som udløber efter 5 år fra aflevering og med leverandørsikkerhed i 10 år.

##### Bygherrens sikkerhedsstillelse

###### § 7. Bygherren stiller ikke sikkerhed

##### Forsikring

###### § 8. Bygherren tegner ikke forsikring – er offentlig bygherre

#### C. Entreprisens udførelse

##### Arbejdsplan og afsætning

###### § 9. Bygherren foretager ikke afsætning som nævnt i stk. 2

##### Totalentreprenørens ydelse

###### § 10.

##### Projektgennemgang, dokumentation og prøver

###### § 11.

##### Arbejdets forringelse mv. Vedligeholdelse

###### § 12.

##### Forhold til myndigheder

###### § 13. Udgifter til godkendelse omfatter ikke miljømæssige udgifter.

##### Ændringer i arbejdet

###### § 14.

Udskiftning af vinduespartier  
Byggesagsbeskrivelsen  
Totalentreprise

Dato : 15.01.2018  
Rev.dato:  
Side : 11/26

---

**Uklarheder, hindringer eller lignende forhold**  
**§ 15.**

**Fortidsminder**  
**§ 16.**

**Bygherrens tilsyn**  
**§ 17.**

**Totalentreprenørens arbejdsledelse**  
**§ 18.**

**Byggemøder**  
**§ 19.**

**Samvirke med andre entreprenører**  
**§ 20.**

**Tilkaldelse af bygherren og totalentreprenøren. Parternes ophold i udlandet**  
**§ 21.**

**D. Bygherrens betalingsforpligtelse**

**Betaling**

**§ 22.** Bygherrens betalingsfrist er løbende måned 30 dage.

**Totalentreprenørens ret til at standse arbejdet**  
**§ 23.**

**E. Tidsfristforlængelse og forsinkelse**

**Totalentreprenørens ret til tidsfristforlængelse**  
**§ 24.**

**Totalentreprenørens hæftelse ved forsinkelse**

**§ 25.** Dagbod på kroner 3.000,- er gældende for hver hverdag, afleveringstermin overskrides.

**Bygherrens ret til tidsfristforlængelse**  
**§ 26.**

**Bygherrens hæftelse ved forsinkelse**

**§ 27.** Der hæftes ikke herfor i op til 6 måneder – annullering af udbud/kontrakt indenfor 6 måneder fra afgivelse af tilbud, honoreres ikke.

**F. Arbejdets aflevering**

**Afleveringsforretningen**  
**§ 28.**

**Afleveringsprotokol**  
**§ 29.**

**G. Mangler ved arbejdet**

**Mangelsbegrebet**  
**§ 30.**

Udskiftning af vinduespartier  
Byggesagsbeskrivelsen  
Totalentreprise

Dato : 15.01.2018  
Rev.dato:  
Side : 12/26

---

**Mangler påvist ved afleveringen**

**§ 31.** Udbedres de ikke tilfredsstillende inden fristen, udbedres de for totalentreprenørens regning.

**Mangler påvist efter afleveringen**

**§ 32.**

**Bortfald af totalentreprenørens afhjælpningspligt mv.**

**§ 33.**

**Bygherrens ret til afslag i entreprisesummen**

**§ 34.**

**Totalentreprenørens ansvar for følgeskader**

**§ 35.**

**Mangelansvarets ophør**

**§ 36.**

**H. 1- og 5-års eftersyn****1-års eftersyn**

**§ 37.** Der afholdes 1 års eftersyn

**5-års eftersyn**

**§ 38.** Der afholdes 5 års eftersyn

**Fælles regler for eftersyn**

**§ 39.**

**I. Særligt om ophævelse****Bygherrens hæveret**

**§ 40.**

**Totalentreprenørens hæveret**

**§ 41.**

**Konkurs, betalingsstandsning, tvangsakkord mv.**

**§ 42.**

**En parts død**

**§ 43.**

**Fælles regler om ophævelse**

**§ 44.**

**J. Tvister****Syn og skøn**

**§ 45.**

**Sagkyndig beslutning om stillet sikkerhed mv.**

**§ 46.**

**Voldgift**

**§ 47.**

Udskiftning af vinduespartier  
Byggesagsbeskrivelsen  
Totalentreprise

Dato : 15.01.2018  
Rev.dato:  
Side : 13/26

Udarbejdet: JCC

Kontrolleret: MDO

Godkendt:

## 4. Byggeplads

### 4.1 Generelt

Der er en byggepladsentreprise, som vil skulle stå for levering og vedligeholdelse af følgende:

- Mandskabsvogn – 6 personer inkl. førstehjælp og øjenskyll
- Byggepladstavle – 1 tavle inkl. brandslukning – 1 sted.
- Byggevand – 1 tapsted
- Byggepladsskilt (2 stk.) inkl. levering af skilte og vedligeholdelse af disse
- Byggepladshegn (trådhegn på terræn) inkl. vedligeholdelse rundt pladsen

Alt øvrige materiel, stillads, hjælpeværktøjer, afdækninger, interimsforanstaltninger, specielværktøj, nødvendig diamantboringer og lignende er del af fags ydelse i det omfang, der er nødvendigt for entreprisens fulde gennemførelse.

Byggepladsskiltet som skal være indeholdt i byggeplads totalentreprenørens tilbud leveres i størrelse ca. 1200 mm højt og 2400 mm langt med følgende tekster:

- Arbejdet
- Bygherre
- Fag 1-4
- Totalrådgiver
- Forventet aflevering

Daglig oprydning, affaldshåndtering og lignende er del af fag.

### 4.2 Bestemmelser

#### 4.2.1 Generelt

#### 4.2.2 Myndighedsforskrifter og vejledninger

#### 4.2.3 Myndighedstilladelser og anmeldelser

Hvor der er tale om arbejde med affald, der er farligt, forurenet og eller til deponi samt arbejde, der kræver autorisation, særligt kursus og lignende herunder certifikat skal myndigheder håndteres og regler opfyldes som del af den samlede ydelser og dermed tilbud.

#### 4.2.4 Håndtering af materialer og produkter

### 4.3 Overdragelse og aflevering af byggepladsen

Totalentreprenørens faste pris er baseret på byggepladsen, som den henligger ved besigtigelsesmødet afholdt i forbindelse med udbud. Totalentreprenøren skal foretage en registrering af de bygningsdele, der findes i eller grænser op til det arbejdsområde, der er knyttet til arbejdet. Eventuelle skader skal være registreret før arbejdets påbegyndelse. Lokalteterne overtages som de foreligger ved besigtigelsen.

Udskiftning af vinduespartier  
Byggesagsbeskrivelsen  
Totalentreprise

Dato : 15.01.2018  
Rev.dato:  
Side : 14/26

Totalentreprenøren foranlediger inden arbejdets påbegyndelse afholdelse af et syn af de eksisterende forhold med fotoregistrering som tilsendes byggeledelsen senest 5 dage efter opstart på pladsen.

Afdækning af følgende bygningsdele foretages af totalentreprenøren:

- Bygningsdele og installationer, som skal bevares som eksisterende forhold og som berører af totalentreprenøren i forbindelse med arbejdets udførelse.

Totalentreprenøren skal retablere de arealer og bygningsdele, der ikke indgår i det færdige arbejde, men som totalentreprenøren anvender/skader i forbindelse med udførelsen af arbejdet, således at de fremstår som ved overtagelsen – dog kun i det omfang, det ikke strider mod dansk rets almindelige erstatningsregler.

#### 4.4 Eksisterende forhold

Eksisterende bygningsdele, udearealer og vejanlæg inkl. udstyr, ledninger samt beplantning, der ikke er omfattet af byggesagen, må ikke beskadiges. Der skal foretages de nødvendige beskyttende foranstaltninger til at sikre eksisterende forhold. Midlertidige flytninger eller demontering af udstyr eller lignende samt beskæring af træer og buske må ikke foretages uden byggeledelsens godkendelse.

#### 4.5 Bygherrens afsætninger

Bygherren afsætter én gang for alle 0 stk. hovedlinjer samt 0 stk. kotefikspunkter og 0 stk. 1 m mærker. Totalentreprenøren har ansvaret for vedligeholdelsen af egne afsætningerne som kotepunkter. Der afsættes ikke fra bygherrens side nogle kotefikspunkter.

#### 4.6 Byggepladsens indretning

##### 4.6.1 Byggepladstegning

Det er byggeledelsen, der udarbejder byggepladsplanen som skal foreligge godkendt inden den indrettes og etableres.

*Ad Stk. 2.:*

Sikkerhedskoordinator erstattes med arbejdsmiljøkoordinator (b) i udførelsesfasen – Byggeledelsen overdrages bygherrens ansvar alene hvor og når det er påkrævet jf. regler om pladsens størrelse og bemanning. Daglige og almindelige arbejdsmiljøforhold sker som del af fag – for egne arbejder, mens det er byggeledelsen, man henvender sig til, såfremt der er gener fra andre entreprenører.

##### 4.6.2 Byggepladsens afgrænsning, indhegning og afskærmning

###### Afgrænsning

###### Indhegning

Totalentreprenøren leverer, opstiller, flytter, vedligeholder og fjerner byggepladsafskærmning som plastpæle med plaststrimmel om egne arbejder.

###### Afskærmning

Byggeledelsen leverer, monterer, vedligeholder og fjerner afskærmning i skellinjen såfremt der foregår. Afskærmning udføres som en tæt pladevæg i vandfast krydsfiner i en højde på 2m rundt om byggeplads og trådhegn rundt området hvor der arbejdes fra lift.

Udskiftning af vinduespartier  
Byggesagsbeskrivelsen  
Totalentreprise

Dato : 15.01.2018  
Rev.dato:  
Side : 15/26

#### 4.6.3 Aflukning

##### **Interimslukning**

Totalentreprenøren leverer, monterer, vedligeholder og fjerner interimsaflukning af bygningen for egen arbejder. Vindueshuller aflukkes med trærammer beklædt med plast og krydsfiner i sådan et omfang, at normal adgang uden destruktive indgreb hindres. Døråbninger lukkes med interimstrædøre, som forsynes med cylinder i låsesystemet.

##### **Aflåsning**

Der forestår selv for den daglige åbning og aflukning af byggepladsen. Aflukning omfatter lukning af vinduer og aflåsning af døre og porte samt slukning af lys og sikring af, at vand er slukket og at der ikke er risiko for brandantændelse af f.eks klude eller lignende i affald, der kan antændes.

#### 4.6.4 Vagtordning

Vagtordningen varetages af ingen, og omfatter intet.

#### 4.6.5 Tyverisikring

Tyverisikringen varetages af ingen, og omfatter intet.

#### 4.6.6 Skiltning

##### **Forbuds- og påbudsskilte**

Totalentreprenøren leverer og opsætter skilte i fælles færdsels- og arbejdsområder ved byggeriets start, vedligeholder dem og fjerner dem ved byggeriets afslutning efter aftale med byggeledelsen.

##### **Skilte på skure**

##### **Fælles byggepladsskilte**

Totalentreprenøren opsætter egne skilte samt leverer og opsætter skilt for bygherre som del af det samlede tilbud.

Totalentreprenøren opsætter skilte, der fortæller, at adgang til byggepladsen er strengt forbudt for uvedkommende. Hjelm, sikkerhedsfodtøj og miljø sikkerhedsudstyr er påbudt pladsen.

Skiltning skal være orienteret mod offentligheden.

#### 4.6.7 Førstehjælpskasser

Totalentreprenøren skal levere og vedligeholde 1 førstehjælpskasser med øjenskyller til brug for alle entreprenører.

Dette skal være tydeligt skiltet.

#### 4.6.8 Brandslukningsmateriel

Totalentreprenøren skal levere og vedligeholde 1 fælles brandslukningsmateriel.

Dette skal være tydeligt skiltet.



Udskiftning af vinduespartier  
Byggesagsbeskrivelsen  
Totalentreprise

Dato : 15.01.2018  
Rev.dato:  
Side : 16/26

#### **4.7 Byggepladsens færdselsarealer**

##### **4.7.1 Parkering**

Privatparkering kan ske på byggepladsen  
Cykelparkering på byggepladsen

##### **4.7.2 Udendørs færdselsarealer**

Totalentreprenøren etablerer, vedligeholder, vejrligssikrer, omlægger og fjerner byggepladsveje, gangveje og overkørsler iht. tidsplan og byggepladstegning som udarbejdes af hovedentreprenør.

*Ad stk. 2.* Byggepladsveje inklusiv aflæsningssteder er dimensioneret til et maksimalt akseltryk på min. den forventede og tilladte belastning.

##### **4.7.3 Færdselsarealer i bygninger**

Totalentreprenøren forestår levering, opsætning, vedligeholdelse, flytning samt nedtagning og fjernelse af interimstrapper, -gangbroer mv.

Færdselsarealer vil kunne belastes med op til 300 kg/m<sup>2</sup> som udgangspunkt.

##### **4.7.4 Afdækning af huller i færdselsarealer**

Totalentreprenøren sørger for afdækning af brønde i adgangsveje – herunder vedligeholdelse og fjernelse af afdækning, når de permanente dæksler monteres.

##### **4.7.5 Etablering af rækværk i færdselsarealer**

Totalentreprenøren leverer, opsætter, vedligeholder og fjerner rækværker langs fælles færdselsarealer som angivet på byggepladstegning. Endvidere ved arbejde i højder, skal der være rækværker og eller faldsikringer.

##### **4.7.6 Belysning af færdselsarealer**

Totalentreprenøren leverer, monterer, vedligeholder, demonterer og fjerner efter aftale med byggeledelsen belysning af færdselsarealer.

Byggepladsbelysningen styres af skumringsrelæer samt af kontakture med døgn- og ugeprogram samt gangreserve.

Udendørs færdselsarealer belyses fra lysmaster, hvis det vurderes nødvendigt.

Offentlige/kommunale veje skal vedligeholdes dagligt og ved påbud straks efterleveres disse.

##### **4.7.7 Vejrligsforanstaltninger på færdselsarealer**

Totalentreprenøren forestår udførelsen af vejrligsforanstaltninger på byggepladsens færdselsarealer.

##### **4.7.8 Oprydning og renhold af færdselsarealer**

Totalentreprenøren renholder færdselsarealer i bygning(-er) for støv og lignende, som ikke kan henføres til en bestemt entreprenør. Dette vil ske minimum en gang om ugen.

---

Udskiftning af vinduespartier	Dato	:	15.01.2018
Byggesagsbeskrivelsen	Rev.dato:	:	
Totalentreprise	Side	:	17/26

---

#### **4.8 Skurby og oplagsplads**

##### **4.8.1 Skurforhold**

Totalentreprenøren leverer, opstiller, vedligeholder og fjerner følgende skure, der stilles til rådighed for alle entreprenører:

- Fælles velfærdsskure med toilet, bad, håndvaske, omklædningsfaciliteter samt spiseplads
- Mødevogn med plads til møderum til 10 personer og 2 separate kontorer samt WC – leveres alene såfremt der er nævnt på tilbudslisten.

Totalentreprenøren sørger for det daglige renhold af fælles velfærds-, møde- og kontorskure samt for opfyldning af sæbe, toiletpapir og papirhåndklæder. Retablering af terræn efter skurby foretages af totalentreprenøren.

##### **4.8.2 Oplagsplads**

Totalentreprenøren etablerer, vedligeholder, vejrligssikrer og retablerer de på byggepladstegning viste oplagspladser – for egne arbejder.

Belægningen på oplagspladserne er betonfliser, asfalt og terræn – som beskyttes med plader.

##### **4.8.3 Teltværksteder**

##### **4.8.4 Affaldshåndtering og affaldscontainer**

Totalentreprenøren sørger for opstilling, mærkning med affaldsfraktioner, for tømning af affaldscontainere i byggeperioden samt for efterfølgende fjernelse.

Bygningsaffaldet skal sorteres i følgende fraktioner:

- Jf. kommunens regulativer, herunder som farligt og ikke farligt affald og farligt affald til deponi.

Alle udgifter til bortskaffelse af affald fra de opstillede containere – herunder miljø- og affaldsafgifter – afholdes af totalentreprenøren – dokumentation for levering indgår i totalentreprenørens kvalitetssikring som del af det, der skal afleveres i forbindelse med afleveringsforretningen – se 7.7

##### **4.8.5 Belysning i skurby og på oplagsplads**

Totalentreprenøren etablerer, vedligeholder og fjerner belysning i henhold til byggepladstegning.

##### **4.8.6 Vejrligsforanstaltninger i skurby og på oplagsplads**

Totalentreprenøren forestår udførelsen af vejrligsforanstaltninger i skurby og på fælles oplagsplads.

##### **4.8.7 Oprydning i skurby og på oplagsplads**

I fællesområder er Totalentreprenøren selv ansvarlig for oprydning og renhold for egen arbejder og hindres dette af andre på pladsen, kontaktes byggeledelsen. Op-lever byggeledelsen, at der ikke foretages oprydning på tilfredsstillende vis og omfang ud fra byggeledelsens vurdering, varsles totalentreprenøren dette med 24 timers frist, hvorefter byggeledelsen kan og vil igangsætte på totalentreprenørens regning.

Udskiftning af vinduespartier  
Byggesagsbeskrivelsen  
Totalentreprise

Dato : 15.01.2018  
Rev.dato:  
Side : 18/26

#### **4.9 Arbejdsområder**

##### **4.9.1 Afdækning af huller i arbejdsområder**

Totalentreprenøren afdækker skakthuller og udsparinger i dæk – hvis nogle.  
Totalentreprenøren afdækker udsparinger i tagdæk – hvis nogle under nedrivningen eller før.

##### **4.9.2 Etablering af rækværk i arbejdsområder**

Totalentreprenøren opsætter, vedligeholder og fjerner rækværker i alle fælles arbejdsområder – pladehegn byggeplads og trådhegn øvrige.

Bemærk at der skal være afskærmet ved udgravning – også ved opgravning af ledninger i jord og eller funderingsarbejde, som skal tildækkes snarest efter arbejdets udførelse.

##### **4.9.3 Belysning i fælles arbejdsområder**

I fælles arbejdsområder, hvor flere entreprenører arbejder samtidigt, leverer, opsætter, vedligeholder og fjerner totalentreprenøren arbejdsbelysningen.

##### **4.9.4 Vejrligsforanstaltninger i arbejdsområder**

Totalentreprenøren sørger for interimsopvarmning og udtørring af bygning.

Totalentreprenøren sørger for snerydning, afisning og grusning af arbejdsområder såfremt dette forekommer. (byggeriet udføres udenfor vinterperioden).

##### **4.9.5 Oprydning og renhold i arbejdsområder**

Totalentreprenøren renholder arbejdsområder for støv og lignende, som ikke kan henføres til en bestemt entreprenør. Dette skal minimum ske én gang om dagen.

Bemærk også at det er et krav, at offentlige arealer uden for byggepladsens indhegning fejes/renholdes – omfang frem til vejkant. Såfremt vej syn eller anden myndigheder påpeger behov for ekstra oprydning/renholdelse, skal dette ske straks de påpeges.

#### **4.10 Tekniske hjælpemidler**

##### **4.10.1 Kraner og materialehejse**

Totalentreprenøren opstiller, vedligeholder og fjerner materialehejs jf. byggepladstegning. Materialehejsen er til fri afbenyttelse for alle entreprenører i perioden – ingen.

##### **4.10.2 Personelevatorer**

Totalentreprenøren etablerer, vedligeholder og fjerner personelevator jf. byggepladstegning. Personelevatoren er til fri afbenyttelse for alle entreprenører i perioden - ingen

##### **4.10.3 Stillads og arbejdsplatform**

Totalentreprenøren opstiller, ombygger, vedligeholder og fjerner fællesstillads – ingen, idet der forudsættes, at hver entreprenør har eget materiel indeholdt i egne tilbud herunder:

At tømrer der nedtager (nedrivning) og monterer (tømrer) nye vinduer har egen lift og eller stillads med til dette arbejde herunder fugninger.

Hver entreprenør har egne stilladser, bukke, rullestilladser m.v. med i tilbud.

Udskiftning af vinduespartier  
Byggesagsbeskrivelsen  
Totalentreprise

Dato : 15.01.2018  
Rev.dato:  
Side : 19/26

Fællesstillads:

- Tæt inddækning
- Type <x>
- Stilladsklasse <x>.
- Anvendelsesformål: <x>
- Afskærmning: <x>
- Passager: <x>
- Opgangsfelter: <x>
- Trappeopgange til tag: <x>

Fællesstilladset stilles til rådighed for alle entreprenører i forbindelse med følgende arbejder:

- Ingen fællesstilladser

Stilladser og eller arbejdsplatforme stilles af totalentreprenøren rådighed for egne arbejder men også byggeledelsen i det omfang arbejdets udførelse kræver det for korrekt udførelse og eller for korrekt arbejdsmiljø.

#### **4.11 Forsyning til byggeplads**

##### **4.11.1 Vand og afløb**

Totalentreprenøren etablerer, vedligeholder og fjerner vandforsyningen inkl. måler til byggebrug og skurby for alle entreprenører.

Totalentreprenøren etablerer, vedligeholder og fjerner afløb til skurby for alle entreprenører.

Totalentreprenøren tilslutter, vedligeholder og fjerner interimsvand og afløb til fælles skurvogne og møde- og kontorskur. Forsyningerne frem til byggeplads og skurby etableres i frostsikker udførelse af totalentreprenøren.

##### **4.11.2 EI**

Totalentreprenøren etablerer, vedligeholder og fjerner elforsyningen til byggebrug for alle entreprenører.

Totalentreprenøren etablerer, vedligeholder og fjerner elforsyning til fælles skurvogne, møde- og kontorskure. Totalentreprenøren leverer, opsætter, vedligeholder og fjerner en elmåler, der indbygges i byggepladsens hovedtavle.

Elforbruget til egne skure og materialecontainere betales af bygherren.

Øvrigt elforbrug på byggepladsen betales af bygherren.

##### **4.11.3 Kommunikation**

Bygherren sørger for at der i hele byggeperioden er adgang til en telefonlinje til brug for nødopkald, idet der henvises til skolens administration og dennes telefon.

Udskiftning af vinduespartier  
Byggesagsbeskrivelsen  
Totalentreprise

Dato : 15.01.2018  
Rev.dato:  
Side : 20/26

## **4.12 Særlige forhold ved bygninger i brug**

### **4.12.1 Generelt**

Arbejde må tidligst påbegyndes kl. 07.00, og det skal afsluttes senest kl. 17.00.

Ud over de officielle helligdage medregnes følgende dage som dage, hvor der ikke kan arbejdes:

- Ingen idet der gerne må arbejdes i weekenden – men alene efter aftale med byggeledelsen.

Værktøj skal vælges således, at dette giver færrest mulige gener for eventuelle beboere/ansatte med hensyn til støj, vibrationer, støv og emissioner.

Der må ikke benyttes radio og lignende på lokaliteten – såfremt dette generer brugere eller aktivitetscentret som helhed.

Adgang til lokaliteter i brug skal ske efter følgende regler:

- Alle totalentreprenørens ansatte, der ønsker adgang til lokaliteterne, skal have udstedt et identitetskort. Totalentreprenøren har pligt til omgående at anmelde et eventuelt mistet ID-kort.
- Byggeledelsen forestår administration af nøgler.

### **4.12.2 Information til tredjemand**

Totalentreprenøren skal sørge for den daglige varsling af tredjemand vedrørende adgang til lokaliteten ifm. de forestående arbejder.

Varslingen skal ske skriftligt, senest kl. 08.00 dagen før. Kopi af varslingerne afleveres samtidigt til byggeledelsen. Grunden og dermed "Aktivitetscenter Hamlet" stilles til rådighed i byggeperioden og overdrages dermed til totalentreprenørens ansvar som påtager sig det ansvar, der måtte være forbundet hermed.

### **4.12.3 Midlertidig drift**

Totalentreprenøren skal i planlægning og drift af byggepladsens udendørs arealer tage hensyn til:

Totalentreprenøren skal i planlægning og drift af byggepladsens fælles arealer i bygningerne tage hensyn til:

### **4.12.4 Byggepladsskilt**

Totalentreprenøren skal leverer (være indeholdt i tilbud) byggepladsskilt i størrelsen min. 1200 x 1800 mm udendørs med bygherren, rådgiveren og totalentreprenøren og skilt skal være i farver, have tegning samt være monteret min. 2 meter over jorden ved Krogebakkevej på vej op til AB Lille Odinshøj – monteret på 4x4 stolper fra kontraktindgåelse til aflevering og mangeludbedring.

---

Udskiftning af vinduespartier	Dato	:	15.01.2018
Byggesagsbeskrivelsen	Rev.dato:	:	
Totalentreprise	Side	:	21/26

---

Udarbejdet: JCC

Kontrolleret: MDO

Godkendt:

## 5. Sikkerhed og sundhed

### 5.1 Generelt

Arbejds miljøkoordinator (p) i projekteringsfasen er benævnt arbejds miljøkoordinator (p) er rådgiver, LeanDesign ApS

Arbejds miljøkoordinator (b) i udførelsesfasen benævnt arbejds miljøkoordinator (b) varetages af totalentreprenøren alene og såfremt projektets samlede hovedtidsplan som hver enkelte fags detailtidsplan angiver en bemanning over tid, der kræver en arbejds miljøkoordinators organisering m.v. Det ændrer ikke, at den i udbud vedlagte Plan for Sikkerhed og Sundhed er retningsgivende for projektets gennemførelse og skal derfor i det omfang den omhandler den udbudte entreprises fulde gennemførelse, være indeholdt i tilbud – se også 5.2

#### 5.1.1 Organisation

Bygherren har udpeget totalentreprenøren til at varetage rollen som arbejds miljøkoordinator (b).

Arbejds miljøkoordinator (b): Se 1.3 i nærværende

Øvrig organisation fremgår af punkt 1.3 Projektorganisation.

Bemærk, der også i organisationen fra totalentreprenøren skal være en, der er ansvarlig for miljøsaneringen – miljøkoordinator – hvad angår farligt affald, deponering af dette mv – se 5.4.

*Ad Stk. 1. & Stk. 2.:*

Sikkerhedskoordinator erstattes med arbejds miljøkoordinator (b) i udførelsesfasen.

#### 5.1.2 Byggepladskoordinerer

*Ad Stk. 1. og Stk. 2.:*

Sikkerhedskoordinator erstattes med arbejds miljøskoordinator (b).

#### 5.1.3 Sikkerhedsmøder

*Ad Stk. 1.:*

Sikkerhedskoordinator erstattes med arbejds miljøkoordinator (b).

### 5.2 Plan for Sikkerhed og Sundhed

Sammenhæng mellem projekt materialet og indholdsfortegnelsen til *Plan for Sikkerhed og sundhed fremgår af bilag 1.*

*Ad Stk. 1.:*

Sikkerhedskoordinatorens erstattes med arbejds miljøkoordinatorens (b).

Bygherrens interne organisation har en miljøafdeling (Helsingør Kommune) som kan rådgive på forlangende uden honorering heraf.

---

Udskiftning af vinduespartier  
Byggesagsbeskrivelsen  
Totalentreprise

Dato : 15.01.2018  
Rev.dato:  
Side : 22/26

---

**5.3 Arbejdsmiljø****5.3.1 Generelt****5.3.2 Begrænsning af støjgener****5.3.3 Begrænsning af skader og gener fra vibrationer****5.3.4 Begrænsning af støvgener****5.3.5 Begrænsning af ergonomiske gener****5.4 Forholdsregler ved farlige arbejder**

Udskiftning af vinduespartier  
Byggesagsbeskrivelsen  
Totalentreprise

Dato : 15.01.2018  
Rev.dato:  
Side : 23/26

Udarbejdet: JCC

Kontrolleret: MDO

Godkendt:

## **6. Omgivende miljø**

### **6.1 Generelt**

### **6.2 Støj**

Ved knusning og andet larmende arbejde må grænser for støj ikke overskrides – vurderes arbejdet ikke at kunne udføres uden overskridelse af stødgrænser, skal der i forbindelse med afgivelse af tilbud oplyses, hvilke arbejder der giver hvilke støjoverskridelser.

### **6.3 Vibrationer**

### **6.4 Støv**

Skal begrænses ved brug af vand m.v.

### **6.5 Emissioner til atmosfæren**

Må ikke forekomme for miljø- og sundhedsskadelige stoffer.

### **6.6 Spild af olie og kemiske produkter**



Udskiftning af vinduespartier  
Byggesagsbeskrivelsen  
Totalentreprise

Dato : 15.01.2018  
Rev.dato:  
Side : 24/26

Udarbejdet: JCC

Kontrolleret: MDO

Godkendt:

## 7. Kvalitetsstyring

### 7.1 Generelt

### 7.2 Byggeledelsen

Varetages af totalentreprenøren for fags gennemførelse.

### 7.3 Byggemøder

### 7.4 Kvalitetsplan

*Ad stk. 1.* Senest 5 arbejdsdage før første projektgennemgangsmøde skal totalentreprenøren fremsende kvalitetsplanen til byggeledelsen. Senest 5 arbejdsdage efter byggeledelsens eventuelle kommentarer til kvalitetsplanen skal totalentreprenøren fremsende den reviderede kvalitetsplan til byggeledelsen til godkendelse.

### 7.5 Projektgennemgangsmøde

*Ad stk. 2.* Resultatet af procesgranskningen skal fremsendes til byggelederen senest 5 arbejdsdage inden projektgennemgangsmødets afholdelse.

### 7.6 Opstartsmøder for arbejder

Mødetidspunktet for opstartsmødet aftales med byggeledelsen.

### 7.7 Totalentreprenørens kontrol og dokumentation

I forbindelse med afleveringsforretningen og senest 5 dage derefter afleveres fuld dokumentation på kontrol af punkter på udbudskontrolplanen samt egenkontrol samt dokumentation for aflevering af affald – se 4.8.4

#### 7.7.1 Generelt

#### 7.7.2 Styring af udførelsesdokumenter

#### 7.7.3 Arkivering af dokumentation

#### 7.7.4 Kontrol Dokumentation

Kontrol Dokumentation skal afleveres i 2 stk. samlede sæt ved afleveringsforretningen – se også 1.6.4

Kontrol Dokumentation skal minimum indeholde følgende:

- Dato for kontrol
- Hvem der har gennemført kontrollen
- Hvad kontrollen har omfattet
- Resultatet af kontrollen
- Dokumentation for al miljøsanering
- Dokumentation for al deponi

#### 7.7.5 D&V-dokumentation

D&V-dokumentation skal afleveres 5 arbejdsdage inden afleveringsforretningen – der forekommer dog ikke et decideret D&V dokumentation, hvor der alene er tale om nedrivning.

Der er særlige krav til D&V dokumentationen – se næste side.

Udskiftning af vinduespartier  
Byggesagsbeskrivelsen  
Totalentreprise

Dato : 15.01.2018  
Rev.dato:  
Side : 25/26

---

#### Særlige krav til D&V Dokumentationen

Hver aktivitet på tilbudslisten og i beskrivelsen skal have eget bygningsdelskort som minimum skal indeholde:

#### Oversigt over fags bygningsdelskort

1. Kort beskrivelse af ejendom
2. Stamdata
3. Byggesagsoplysninger
4. Forsyningsoplysninger
5. Drifts- og serviceaftaler
6. Driftsinstruktion
7. Driftsinterval
8. Vedligeholdelsesinstruktion
9. Vedligeholdelsesinterval

Derudover skal manualer og alle produkter som leverandør og som producent måtte have på det eller de produkter, der indgår i bygningsdel leveres med bygningsdelskort.

### **7.8**

#### **Aflevering**

Se også 1.6.4 idet denne procedure er gældende.

### **7.9**

#### **Kvalitetssikring efter aflevering**

Se også 1.6.4 idet denne procedure er gældende.

Udskiftning af vinduespartier  
Byggesagsbeskrivelsen  
Totalentreprise

Dato : 15.01.2018  
Rev.dato:  
Side : 26/26

Udarbejdet: JCC

Kontrolleret: MDO

Godkendt:

## 8. Tidsstyring

### 8.1 Generelt

### 8.2 Tidsplan

*Ad stk. 4.* Totalentreprenøren skal senest 5 arbejdsdage efter entrepriseaftalens indgåelse fremsende en arbejdsplan til byggeledelsen.

Se også 1.6.4 idet udarbejdelsen af arbejdsplan sker ud fra den i 1.6.4 nævnte og godkendte detailtidsplan.

### 8.3 Vejrligsdage

Det påregnelige antal spilddage som skal være indeholdt i detailtidsplan og dermed kunne absorberes i den samlede tid er (eksklusive lørdage, søndage og søgneheligdage) som følgende:

I alt dage	Feb	Mar	Apr	Maj	Jun	Jul	Aug
Regn	2	2	6	5	7	4	3
Vind	3	3	3	4	5	5	5
Frost/sne	6	4	1	0	0	0	0

Det kan godt blæse en del på Odinshøj.

Udskiftning af vinduespartier

Dato : 15.01.2018

Byggesagsbeskrivelsen

Rev.dato:

Bilag 1, Grundlag for Plan for sikkerhed og sundhed

Side : 1/1

Udarbejdet: JCC

Kontrolleret: MDO

Godkendt:

**Bilag 1, Grundlag for Plan for sikkerhed og sundhed**

Bilaget viser sammenhængen mellem byggesagsbeskrivelsens punkter og indholdsfortegnelse i *Plan for Sikkerhed og Sundhed*

Indholdsfortegnelse for *Plan for Sikkerhed og Sundhed*

1. Orientering om byggesagen (byggesag punkt 1.2)
2. Organisation (byggesag punkt 1.3 eller 5.1.1)
3. Sikkerhed og sundhed
  - 3.1 Plan for sikkerhed og sundhed (byggesag punkt 5.2)
  - 3.2 Sikkerhedsmøder (byggesag punkt 5.1.3)
  - 3.3 Kontrol og tilsyn (byggesag punkt 5.1 og 5.2)
  - 3.4 Arbejds miljø (byggesag punkt 5.3)
  - 3.5 Farlige arbejder (byggesag punkt 5.4, arbejdsbeskrivelse punkt 2.5, 3.8 og 4.13)
  - 3.6 Omgivende miljø (byggesag punkt 6, arbejdsbeskrivelse punkt 2.6)
4. Byggeplads
  - 4.1 Generelt (byggesag punkt 4.1)
  - 4.2 Bestemmelser (byggesag punkt 4.2)
  - 4.3 Eksisterende forhold (byggesag punkt 4.4)
  - 4.4 Byggepladsens indretning (byggesag punkt 4.6)
  - 4.5 Byggepladsen færdselsarealer (byggesag punkt 4.7)
  - 4.6 Skurby og oplagsplads (byggesag punkt 4.8)
  - 4.7 Arbejdsområder (byggesag punkt 4.9)
  - 4.8 Tekniske hjælpemidler (byggesag punkt 4.10)
  - 4.9 Forsyning til byggepladsen (byggesag punkt 4.11)
5. Beredskabs-, evakuerings- og øvelsesplan
  - 5.1 Tidsplan
  - 5.2 Byggepladstegning

Der henvises til det i udbudsmaterialet vedlagte paradigme som skal færdiggøres og vedligeholdes af totalentreprenøren, der får ved aftale indgåelse overdraget ansvaret for arbejdsmiljøet såfremt hoved- og detailtidsplaner angiver behov som krav herom.

Bilag til byggesagsbeskrivelse er Plan for Sikkerhed og Sundhed og bilag til Plan for Sikkerhed og Sundhed er Byggepladsplan.

Slut